

EDITO | PENNAD-STUR

Enfance et jeunesse : une priorité pour la municipalité

Notre commune qui compte désormais 3 500 habitants dont 600 enfants et jeunes de moins de 17 ans, enregistre une moyenne de 20 naissances par an. L'accueil de jeunes parents et l'arrivée de nouveaux enfants sont une priorité pour la vitalité de la commune qui s'organise pour être la plus attractive et accueillante possible.

Au-delà de son cadre de vie privilégié, la commune doit permettre un accès au logement pour tous et offrir une qualité de vie incluant tous les services nécessaires à l'épanouissement des familles.

L'accueil de la petite enfance s'appuie sur une dizaine d'assistantes maternelles dans la commune, ainsi que sur la crèche Ti Liou et la halte garderie de Pont-l'Abbé.

Pour la scolarisation nous sommes bien pourvus avec deux écoles maternelles et primaires :

- L'école publique Fleming, à Lesconil, dont la rénovation s'achèvera à l'été 2020.
- L'école privée Saint Joseph, à Plobannalec.

Le ramassage scolaire, pris en charge par la commune, est par conséquent gratuit pour les familles.

Afin d'affirmer la priorité accordée aux enfants, nous avons créé le Conseil Municipal des Enfants : 14 jeunes élus, issus à part égale de chacune des deux écoles primaires.

De nombreux équipements communaux s'adressent à la jeune génération :

- L'Espace Jeunes, avec ses deux animateurs, lieu essentiel pour que les jeunes puissent se retrouver et participer à un ensemble d'activités.
- La médiathèque que nous voulons orienter de plus en plus vers les enfants et les jeunes.

- Un ensemble d'espaces de jeux et d'activités : le «Skate Park» en cours de rénovation avec le Conseil Municipal des Enfants ; le nouvel espace jeux de Plobannalec et celui de Lesconil, ainsi que les équipements de Pont Plat

Le Centre nautique permet aux enfants la découverte de la voile et du riche milieu marin.

Les associations communales jouent un rôle essentiel pour les jeunes : activités sportives, éducatives, culturelles...

C'est pour contribuer à l'épanouissement des enfants et des jeunes - les adultes de demain -, que nous travaillons à la mise en place du projet éducatif communal, en concertation avec les autres acteurs que sont l'école, les parents, les associations. Ce projet sera l'instrument de la politique municipale enfance jeunesse de notre commune.

Bugale ha Yaouankiz : traoù pouezus evit ar gumun

En hor c'humun, enni bremañ 3500 annezad, hag en o zouez 600 a vugale hag a dud yaouank dindan 17 vloaz, e vez marilhet 20 ganedigezh well-wazh bep bloaz. Degemer kerent yaouank ha bugale nevez-c'hanet zo un dra bouezus evit buhez ar gumun hag emaoamp oc'h aozañ an traoù evit ma vo an dedennusañ hag an degemerusañ ar gwellañ.

En tu-hont d'hon endro bevañ dibar e rankomp reiñ an tu d'an holl da gaout ul lojeiz ha kinnig dezho ur vuhez gant an holl servijoù a zo ezhomm d'ar familhoù d'ober berzh.

Degemer ar vugaligoù zo diazezet war un ugent skoazellerez-vamm bennak er gumun, hag ivez war ar vagouri Ti Liou hag an arsav-diwallerezh e Pont-n-Abad.

Evit skoliata ar vugale hon eus peadra, gant div skol vamm ha kentañ derez :

- ar skol Fleming, e Lesconil, a zlefe bezañ echuet ar reneveziñ anezhi en hañv 2020.
- ar skol Sant Jozef, e Pornaleg.

Mont da gerc'hat bugale zo e karg ar gumun, ha digoust eo evit ar familhoù.

Evit diskouez pegen pouezus eo ar vugale evidomp hon eus krouet Kuzul-kêr ar vugale : 14 bugel dilennet, gant kement a vugale o tont eus an eil skol hag eben.

Kalz a aveadurioù a-ratozh zo er gumun evit ar re yaouank :

- Kreizenn ar Re Yaouank, gant he daou gasour, zo ul lec'h pouezus evit ma c'hall ar re yaouank en em gavout asambles ha kemer perzh en un toullad abadennoù.

- Ar vediaoueg, ul lec'h m'hon eus c'hoant da ginnig muioc'h-mui a draoù evit ar vugale hag ar re yaouank.

- Un toullad tachennoù c'hoari hag obererezh : ar « Skate Park » emaoamp o nevesaat gant Kuzul-kêr ar vugale ; tachenn-c'hoari nevez Pornaleg ha hini Lesconil, hag ivez an aveadurioù e Pont Plat.

Gant ar Greizenn verdeiñ e c'hall ar vugale ober anaoudegezh gant ar bageal ha gant metoù ar mor.

Kevredigezhioù ar gumun a c'hoari ur roll a bouez, evel-just, evit ar re yaouank : obererezhioù sport, desavadurel, sevenadurel...

Evit sikour ar vugale hag ar re yaouank - tud deuet warc'hoazh - da vleuniañ, emaoamp o labourat evit sevel raktres desavadurel ar gumun, e kenlabour gant obererien all an deskadurezh a zo eus ar skol, ar gerent, ar c'hevredigezhioù. Benveg ar politikerezh renet gant hor c'humun evit ar vugale hag ar re yaouank e vo ar raktres-se.

Bruno Jullien,
maire de
Plobannalec-Lesconil



SOMMAIRE | TAOLENN

RETOUR SUR IMAGES

UR SELL WAR-GIL

Les Semaines de la Petite Enfance.....	2
Le 24 mars, journée jeux à l'Espace jeunes.....	2
Médiathèque municipale : des ressources numériques pour tous.....	2
« En hommage à Erwan ».....	2
Degemer Mat aux nouveaux habitants !.....	3
Frelon asiatique : ouvrons l'oeil !.....	3
Des « Boîtes à Lire » pour faire circuler les livres.....	3

DOSSIER

TEULIAD

Jeunesse : une priorité pour la commune.....	4
L'Espace jeunes.....	4
Kizidic.....	5
Les classes de mer.....	5
Billet d'humeur.....	5

ACTUALITÉ

KELEIER

Festival "Hissez l'étoile".....	6
Du côté du Comité des Fêtes.....	6

LA PAROLE À...

AR GOMZ DA...

A la mairie, plus qu'un accueil, un créateur de lien.....	7
---	---

LE MOT DE LA MINORITÉ

UR GER GANT AR

BIHANNIVER.....	7
-----------------	---

AGENDA

DEIZIATAER.....	8
-----------------	---

UNE IDÉE GOURMANDE

UR SOÑJ LIPOUS.....	8
---------------------	---



PLOBANNALEC
LESCONIL
Pornaleg-Lesconil

Les Semaines de la Petite Enfance

La dixième édition des Semaines de la Petite Enfance en Finistère a eu lieu, entre mars et avril, grâce au travail collectif de la CAF, de la compagnie Très Tôt Théâtre, des différentes structures de la petite enfance, famille, culture et les communautés de communes. En Pays bigouden, divers ateliers autour de l'éveil corporel et sensoriel, la musique, les livres, les jeux ou encore la cuisine, le bricolage... étaient programmés durant 5 semaines sur tout le territoire. Sur notre commune, l'atelier « Musique et Imaginaire » animé par la compagnie Switch, a séduit une bonne dizaine de tout-petits et leurs parents. Chacun, passant du rôle de spectateur à celui d'acteur, a participé à la construction d'une cabane, le tout dans une ambiance riche de sonorités diverses. L'atelier rejoignait le spectacle « Moults Ronds » présenté par la même compagnie à la salle Cap Caval, le soir-même.



Petits mais déjà acteurs



Une belle cabane créée ensemble

Le 24 mars, journée jeux à l'Espace jeunes

L'Espace Jeunes a mené un atelier jeux parents/enfants le samedi 24 mars. Nous avons accueilli une dizaine de personnes. Peu de jeunes enfants de 3-6 ans mais un public satisfait de l'animation. Un projet de reconduire cette animation est prévu l'année prochaine, mais plutôt sur un dimanche matin.

Médiathèque municipale : des ressources numériques pour tous

La Bibliothèque Départementale du Finistère (BDF) a fait l'acquisition de plusieurs bornes interactives d'écoute de musique « 1D Touch ». La médiathèque municipale de Plobannalec-Lesconil a accueilli l'une de ces bornes du 7 décembre au 7 mars.

« 1D Touch » (prononcer « indé » à la française, pour indépendant et « touch » à l'anglaise) est une plateforme multimédia et équitable.

Elle est la première plateforme de ressources numériques entièrement dédiée aux contenus culturels indépendants. Elle est issue d'une réflexion collective entre passionnés de musique, acteurs culturels (artistes, labels, radios associatives, bibliothèques, salles de concerts...) et collectivités territoriales qui ont souhaité apporter une réponse alternative et innovante à la faible visibilité laissée aux artistes indépendants et aux rémunérations dérisoires proposées par les plateformes de streaming plus connues.

1D touch défend une approche transversale et propose une plateforme multimédia composée de près de 2,5 millions de titres musicaux et d'une première sélection de jeux vidéo indépendants. Bientôt, la vidéo et l'édition numérique viendront également enrichir le catalogue.

Parce que la diversité n'est pas une évidence, l'objectif d'1D touch est d'attiser la curiosité de chacun. Au travers d'outils de recommandation et de "capsules" éditorialisées et créées par des prescripteurs qualifiés (médiateurs culturels, artistes...), la plateforme a pour but de vous accompagner dans votre parcours de découverte.

Une démonstration a été faite le 19 janvier en présence de Mme Michèle Fitamant, directrice de la BDF afin de présenter au public le très grand potentiel de cette plateforme.

La plateforme est accessible sur le site de la Bibliothèque du Finistère : biblio.finistere.fr dans la rubrique « Syren », qui regroupe les ressources numériques. Il suffit d'être adhérent à la médiathèque pour accéder à cette ressource et à bien d'autres : cinéma, livres numériques, culture bretonne, autoformation et découverte, musique, albums interactifs, jeux et activités pour enfants...

Contact :
Médiathèque municipale
Place de la Mairie · Tél. : 02 98 82 25 55
mediatheque@plobannalec-lesconil.fr



« En hommage à Erwan »

Depuis le 2 juin 2009, date de la création de l'association « En hommage à Erwan », Corinne et Daniel Primot se battent pour qu'une loi soit votée généralisant l'installation de défibrillateurs dans tous les lieux publics. Dans la continuité de ses actions, l'association installe des défibrillateurs dans différentes communes. Notre commune s'est ainsi vue dotée de défibrillateurs, à l'extérieur de la mairie, à Pont Plat à l'extérieur de la salle omnisports, au CNPA et à la pharmacie. L'association organise également régulièrement des stages de premiers secours.

Mme Katia Gravot, maire de la commune de Saint-Jean Trolimon où un défibrillateur a été installé, a souhaité que leur soit remis la médaille jeunesse et sport et de l'engagement associatif.

Cette médaille, échelon bronze, a été remise le samedi 17 mars à la mairie de Saint-Jean-Trolimon, en présence des élus par Michel Canevet, sénateur du Finistère, à Mme Primot et par le maire, Bruno Jullien, à M. Primot.



Remise de médaille à St-Jean-Trolimon

En partenariat avec l'association en hommage à Erwan, la CCPBS a recensé et créé une carte de localisation des défibrillateurs en Pays Bigouden. Rendez-vous sur le site de la CCPBS :

www.ccpbs.fr/2018/03/28/carte-des-defibrillateurs-en-pays-bigouden/

Degemer Mat aux nouveaux habitants !

Une quinzaine de nouvelles familles sont arrivées sur la commune. Elles sont aussi bien installées à Plobannaec qu'à Lesconil, dans les nouveaux quartiers que dans les hameaux. On ne vient pas par hasard ici : chacun a déjà eu une expérience avec la commune. Après une présentation des nouveaux habitants et de l'équipe municipale puis un développement des projets en cours (l'école Fleming, l'apaisement des vitesses, l'attention portée à la consommation énergétique...) des questions sur les sujets d'actualités, un verre de l'amitié a été partagé.

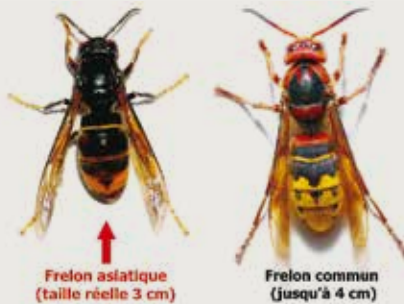


Pot de bienvenue des nouveaux habitants

Frelon asiatique : ouvrons l'œil !

Le printemps est là et Dame Nature tarde à se réveiller de cette longue période hivernale. Il faut une température extérieure avoisinant les 12° pour que la reine des frelons asiatiques se mette en quête d'un logis. Cette année, la CCPBS ne donne pas de consigne de piégeage. Si celui-ci peut être utile de la mi-avril à la mi-mai, passé ce délai, il est impératif de retirer les pièges qui risquent de nuire aux autres espèces non ciblées. Jusqu'en juin, la reine construit un nid primaire de la taille d'une orange dans des lieux abrités du vent et de la pluie à hauteur d'homme puis elle établira un nid secondaire beaucoup plus gros souvent hors d'atteinte mais aussi parfois près du sol. En 2017, 41 nids ont été signalés et détruits sur notre commune.

Si vous repérez un nid, signalez-le à la mairie (02 98 82 20 22). Un référent local prendra rendez-vous pour expertise, communiquera l'information à la CCPBS qui déclenchera l'intervention d'un prestataire. Son coût est pris en charge par la CCPBS. Un marquage signale la destruction du nid laissé sur place.



Frelon asiatique
(taille réelle 3 cm)

Frelon commun
(jusqu'à 4 cm)

Des « Boîtes à Lire » pour faire circuler les livres

Trois Boîtes à Lire viennent d'être installées sur la commune. Elles ont été réalisées par l'Atelier Protégé Kan ar Mor de Pont-Croix, puis mises en couleurs et installées par les services techniques de la commune.

L'objectif de ces Boîtes à Lire est de permettre à ceux qui le souhaitent d'emprunter ou de déposer des livres (romans, BD, magazines). Ces boîtes reposent sur le partage, ce sont les lecteurs qui les font vivre. Leur but est de donner une seconde vie à nos livres qui dorment sur nos étagères.

Nos Boîtes à Lire ont élu domicile dans des lieux de passage de la commune : Place du 19 mars 1962 (Plobannaec) près du nouveau parc de jeux pour enfants, au Jardin de l'usine (Lesconil) près du banc, Plage des quatre vents (Lesconil).



Une Boîte à Lire

Alors, n'hésitez pas à les utiliser intensément pour le plaisir de lire et de partager.

EN BREF I BERR-HA-BERR

Changement de direction à Pen Allé

Maëlle Perrot vient de prendre le poste de directrice de Pen Allé en début d'année. Auparavant directrice de 4 EHPAD dans la Sarthe durant plus de deux ans, elle a aussi occupé des postes en foyer de l'enfance et institut medico EPSM. Audrey Merlet est devenue directrice de Territoire sur Pont-Aven, toujours dans la fondation Massé Trévidy.

Des projets sont déjà en cours : les travaux avec les changements de fenêtres, un chantier avec les élèves de Kerbernez pour l'aménagement du jardin de l'accueil de jour, faciliter le lien familial avec l'abonnement au réseau social « famileo », et un projet « mémoire en Conserves » pour recueillir les souvenirs de la conserverie de Loctudy.

La municipalité, a interpellé les pouvoirs publics pour que les moyens en personnel attribués à Pen Allé soient suffisants.

Travaux à l'école Fleming

Les services techniques de la commune ont mis à profit les vacances de février pour procéder à divers travaux d'entretien à l'école Fleming.

C'est tout d'abord le restaurant scolaire qui a fait l'objet d'un sérieux rafraîchissement : il a été entièrement repeint et une nouvelle décoration a été installée, dont des compositions réalisées par les enfants à l'occasion du Défi des Ports de Pêche.

Les services ont également procédé à différents aménagements au sein de la cuisine centrale, qui confectionne en moyenne un peu plus de 200 repas par jour. Ces aménagements étaient devenus nécessaires pour améliorer la qualité du service.

Respectons l'environnement

Nous avons constaté en différents lieux de la commune, l'utilisation de désherbant chimique sur la voie publique. Cette pratique, qui n'est pas du fait de nos services, est inadmissible et est passible d'une lourde amende dressée par la police de l'eau. Elle menace lourdement le milieu naturel.

Si l'entretien des trottoirs est l'affaire de tous, il doit être fait dans le respect de la réglementation.

Nous vous rappelons que si la vente de ces produits aux particuliers est interdite depuis le 1^{er} janvier 2018 leur utilisation sera formellement interdite au 1^{er} janvier 2019 dans les jardins. La commune sera très vigilante.



Jeunesse : une priorité pour la commune

En concertation avec les autres acteurs que sont l'école, les parents, les associations, nous travaillons à la mise en place du projet éducatif communal, dont l'objectif est de contribuer à l'épanouissement des enfants et des jeunes - les adultes de demain -, et de maintenir la vitalité de la commune. Focus sur quelques dispositifs dédiés aux jeunes.

EN BREF | BERR-HA-BERR

Journée kouigns du conseil municipal des enfants : Un vrai succès !

Les jeunes élus de la commission Sports et Loisirs du Conseil Municipal des Enfants ont franchi une nouvelle étape dans la réalisation de leur projet de rénovation du Skate parc.

Alors que les services techniques de la commune étaient en train de procéder au déplacement et à la restauration des modules, les jeunes élus ont organisé le 17 mars dernier une vente de kouigns au Super U de Plobannaec-Lesconil.

Il s'agissait de recueillir des fonds pour participer au financement de la prestation du « graffeur » qui sera chargé avec les jeunes de la décoration des différents éléments du site.

Opération réussie ! Au total ce sont entre 400 et 500 kouigns qui ont été réalisées et vendus. Et les jeunes n'ont pas été avares d'efforts, certains d'entre eux ayant passé pratiquement la journée entière derrière les biligs.

Félicitations à eux et nul doute que les sommes récoltées permettront d'aider à financer une prestation de qualité.



L'Espace jeunes

Un programme riche pour des vacances animées

Durant les vacances de Printemps, diverses activités sont proposées tous les jours à raison de deux par jour ; cela va de la course d'orientation au tir à l'arc en passant par l'escape-game ou le tournoi de balle ovale. Parallèlement, un accueil libre est organisé lorsque les effectifs sur les activités ne sont pas trop importants et ne mobilisent pas l'ensemble des animateurs.

Une collaboration intercommunale

Si la collaboration avec les autres espaces jeunes de la CCPBS, que ce soit Penmarc'h, Plomeur ou Pont l'Abbé, n'est pas nouvelle, elle est en plus souhaitée et donc recherchée. Ainsi lors de ces vacances de Pâques, trois journées sont organisées collectivement par ces différents espaces-jeunes et proposées aux jeunes, avec pour thèmes jeux de société, course d'orientation, tournoi de balle ovale. Outre le fait qu'elle permet aux jeunes de différentes communes de se rencontrer, cette mutualisation favorise aussi l'organisation de certaines activités



qui ne pourraient avoir lieu avec les effectifs plus réduits de chaque structure.

Ces vacances sont aussi l'occasion de poursuivre le partenariat engagé avec la commune de Loctudy. Lors des vacances d'hiver, ce sont 8 jeunes de cette commune, accompagnés de deux animateurs, qui ont fréquenté l'espace jeunes de Plobannaec-Lesconil. Ce partenariat souhaité par nos deux communes pourra, en fonction des éléments du bilan qui en sera fait et de l'éventuelle convention qui pourra le formaliser, être reconduit voire intensifié pour la période d'été à venir.

Les vacances d'été aussi...

Cette période d'été est d'ailleurs déjà au cœur des préoccupations des animateurs de l'espace jeunes. Cela concerne en particulier l'organisation des deux séjours 11-13 ans et 14-17 ans habituellement programmés durant cette période en juillet et en août. Avec cette année, là encore, une nouveauté s'agissant du séjour des plus grands. Afin de les inciter à être de véritables acteurs de l'organisation de leurs loisirs et non de simples consommateurs d'activités, il leur a été proposé de constituer un groupe, dont la mission serait, en lien avec l'un des animateurs de l'espace jeunes, de rechercher le lieu du séjour et d'en organiser le déroulé, en particulier en ce qui concerne le choix des activités. Ce groupe, relativement important, s'est déjà réuni à plusieurs reprises et le projet commence à prendre forme. Tous nos encouragements à ces jeunes.

Kizidic



On peut aussi s'exprimer avec des ciseaux!

Kizidic est une association créée en février 2018 sur la commune de Plobannalec Lesconil. Entre plaisir et savoir, des activités créatives sont proposées au jeune public pour éveiller la curiosité, stimuler l'observation, l'imagination et l'expression, aiguïser le désir d'apprendre tout en s'amusant. Un large choix d'approches artistiques est proposé, sous la conduite de Bénédicte Steinlin, diplômée en Histoire des Arts (licence) et Métiers de l'Enseignement (master 2).

Très fréquemment, pour que les enfants se familiarisent avec les créations artistiques d'hier et d'aujourd'hui, une présentation d'œuvres du patrimoine précède la séance pratique en atelier, permettant de conjuguer théorie, pratique artistique et observation des œuvres.

Au programme des vacances scolaires : liberté d'appréciation, d'expression et de création. Bienvenue !

Réservation au 07 81 11 13 84

Les classes de mer



Initiation à la navigation sur optimists

« La terre ? 3/4 d'eau de mer ! Que la mer soit ou non son destin, l'enfant ne peut ignorer ce qui constitue l'essentiel de la planète... » Jacques Kerhoas Fondateur des classes de mer en 1964 à Moulin Mer.

Dès 1994 l'activité Classes de Mer était créée afin de garantir au tout nouveau CNPA une ressource financière annuelle suffisante pour faire face à sa responsabilité d'employeur. Cette activité s'est mise en place avec l'aide de Nautisme en Finistère et grâce au partenariat établi avec le CCE Total pour la partie hébergement. Les bâtiments situés rue Laënnec étaient occupés, à l'origine, par les élèves de l'école publique des garçons.

L'organisation repose sur un partenariat entre la mairie, responsable de la restauration et de l'hébergement des enfants et des encadrants, le CNPA qui commercialise et coordonne les séjours, organise les activités nautiques et la

découverte du milieu marin, le CCE Total qui met à disposition les locaux, et qui, par l'intermédiaire du programme « clé des champs », offre la possibilité à des petits Parisiens de vivre une parenthèse maritime d'une semaine à dix jours sur notre commune. Les classes de mer accueillent également des enfants des écoles de la ville de Paris.

Bien accueillir, c'est la mission parfaitement remplie par toute l'équipe qui œuvre du mois de mars au mois d'octobre, avec une interruption estivale. En presque 25 ans, plus de 70 000 nuitées ont été assurées et les retours des participants sont très enthousiastes. Le mérite en revient à tout le personnel engagé dans cette belle aventure.

Il arrive même que certains enfants reviennent à Lesconil, parfois à l'âge adulte, pour revivre, en famille cette fois, cette immersion maritime et nautique.

« ENSEMBLE » DANS NOTRE COMMUNE !

La commune est là, présente à vos côtés, active, propose des initiatives qui redonnent de l'espoir, cultive la solidarité et la fraternité, crée ou renforce des liens entre les habitants, entretient le « vivre ensemble » et le « faire ensemble », encourage l'idée d'actions collectives et l'envie de faire changer les choses.

La commune, c'est un lien où l'on peut développer et partager des idées, entreprendre ensemble, être acteur de la vie de son quartier ou de sa cité ; c'est un lieu d'échanges, de débats, de concertations. C'est le socle de la démocratie locale.

La commune et le service public de proximité répondent aux besoins et aux attentes des citoyens, avec les élus qui vont sur le terrain à la rencontre des habitants et qui sont à leur écoute.

Notre commune, comme toutes les autres communes, rencontre quelques difficultés ; prenons garde à ce qu'elle ne soit pas condamnée à une prochaine asphyxie budgétaire.

Les quatre dernières années, les collectivités territoriales ont été soumises à rude épreuve. L'annonce de l'exonération de la taxe d'habitation est une fausse bonne nouvelle ; On ne va pas la déplorer, tant cet impôt est injuste ; néanmoins il faut redonner aux communes les moyens financiers

pour leur autonomie et leur liberté : c'est ainsi que nous défendrons l'existence de nos communes. Attendons ce qui doit la remplacer et son montant ; restons vigilants.

A Plobannalec – Lesconil, les élus disent ce qu'ils font et font ce qu'ils disent. Nous sommes à leurs côtés, qu'ils soient de la majorité ou de la minorité, par leurs débats ils font vivre la démocratie, pierre angulaire indispensable au bien-être dans notre commune.

Mais hors de notre commune, nous sommes obligés de prendre connaissance des événements extérieurs – L'actualité nous rattrapent en permanence.

Face à l'explosion des inégalités, ici et partout dans le monde, au développement insidieux de tous les racismes, notamment social, nous devons nous interroger ensemble comment se rassembler pour créer un rapport de force pour la mise en œuvre d'une culture de paix.

Nous le devons aux futures générations, nos enfants ont des droits sur nous, l'héritage actuel n'est pas brillant !!!

Ensemble rendons le meilleur...

Hommage à Arnaud Beltrame.

Jacky

Festival "Hissez l'étoile"

Les 1^{er}, 2 et 3 juin prochains va se dérouler la 7^e édition d'Hissez l'Étoile. Ce festival né d'une collaboration entre l'association Naphtaline et la commune de Plobannalec-Lesconil associe arts du cirque et musique.

En 2016, la commune de Loctudy a décidé de rejoindre cette aventure artistique en accueillant un ou plusieurs spectacles au Centre culturel. C'est d'ailleurs là-bas que nous allons inaugurer le festival 2018.

Cette année encore le programme promet d'être riche mêlant pratiques artistiques amateurs et spectacles de cirque professionnels avec de la musique pour rythmer le tout !

Les élèves de Naphtaline se succéderont sous le chapiteau durant ces 3 jours de festival et proposeront des spectacles très créatifs à la mise en scène souvent pleine de surprises.

Programme :

VENDREDI 1^{ER} JUIN

Centre culturel de Loctudy

- > 18h30 : scène ouverte aux élèves de Naphtaline
- > 19h30 : inauguration par les élus et moment de convivialité
- > 20h30 : spectacle « Concerto pour camionneuse » par la compagnie Ordinaire d'Exception Le voyage clownesque et singulier d'une fildefériste farfelue.

SAMEDI 2 JUIN – 20H30

Chapiteau Naphtaline,
place de la Résistance, Lesconil

Concert Sextet de Valbuena

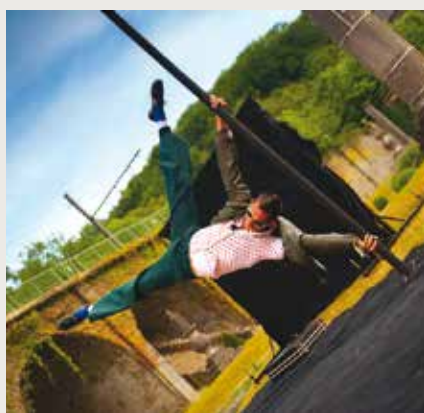
Enchaînement de standards de la variété française et anglo-saxonne où chacun retrouvera un de ses incontournables.

DIMANCHE 3 JUIN – 18H

Place de la Résistance, Lesconil

Cie PakiPaya – Shake, shake, shake

Cadre aérien ou mât chinois, rien n'est impossible dans les bras de Tony ! Une performance théâtrale et aérienne époustouflante où humour et complicité n'ont d'égale que l'extravagance des rythmes disco qui l'accompagneront.



Compagnie PakiPaya

Du côté du Comité des Fêtes

Le 14 février dernier, le Comité des Fêtes a organisé un Mardi Gras pour tous les enfants de la commune à la salle de L'Amicaie Laïque. Ce moment annuellement partagé, permet aux enfants de défiler déguisés jusqu'au port. Un lancer de confettis y a lieu. Cette année, malgré le temps maussade, une quarantaine d'enfants ont participé à l'évènement. À l'issue de la journée, un goûter leur est offert par l'Association.

Le 1^{er} avril, une « chasse à l'oeuf » a eu lieu au bois de Quélarn, rassemblant les enfants de 3 à 11 ans. Des dizaines d'oeufs ont pu y être ramassés. Une tombola a été organisée pour l'occasion. Cette manifestation a toujours autant de succès !

Créé le 1^{er} août 1960, le Comité des Fêtes a depuis de nombreuses années vocation à animer et créer des moments festifs pour que les différentes générations puissent se côtoyer.

Plusieurs manifestations ont vu le jour : le Grand prix cycliste inter-régional en 1965, participation au Chupenn Bigouden, arrivée de la course des 40 clochers... entre autres. Le comité est actuellement présidé par Jean-Claude Billien.



Départ sur les chapeaux de roue pour la chasse aux œufs

Une douzaine de membres y sont adhérents. Ceci dit, le Comité des Fêtes a toujours pu compter sur le soutien de nombreux bénévoles pour l'organisation des festivités.

Cette année, la course cycliste ne sera pas programmée. Le Comité des Fêtes innove et organise pour la première fois la « fête de la Saint-Jean », le 23 juin à Kervadol, adultes et enfants y sont conviés.

Cette journée débutera vers 14h. Des structures gonflables, animation musicale... et jeux feront la joie des petits comme des grands ! Dès 19h, une restauration sera disponible sur place. À la tombée de la nuit, un feu de la St Jean devrait vous être proposé,

Un nouveau plombier-chauffagiste

Christophe Nicolas vient de s'installer à Plobannalec (Kérvin) en qualité de plombier-chauffagiste. Il propose ses services en installation, entretien et dépannage de chauffage au fuel, au gaz et pour les pompes à chaleur. *Tous les jours sauf le dimanche de 8h à 18h - Tél : 06 37 02 26 91*

Atelier Atoriñ

Sandrine revisite le mobilier, donne une seconde vie aux vieux objets et vous propose de restaurer vos meubles et de les détourner de leurs premiers usages. *1 rue de la République - Lesconil, ouvert le mercredi, le vendredi et le samedi de 10h à 12h et de 14h à 19h.*

Une envie de crêpes...

Delphine et Gérard vous accueillent dans un décor chaleureux mêlant le classique et le moderne. La carte propose les crêpes traditionnelles ainsi que des spécialités avec des produits frais, locaux et des préparations maison. *2 rue Joliot Curie à Lesconil.*

... Ou de pâtes fraîches ?

Arpès une formation à Giovinazza, dans les Pouilles en Italie, André le Bec vous proposera prochainement ses pâtes fraîches aux oeufs frais : lasagnes, spaghetti, tagliatelles mais aussi des oeufs frais et de la farine. Bientôt à Kernavrac'h – élevage avicole (derrière le Karibou).

Réflexologie : de la détente au soin

M^{me} Gery-Hoeffler est diplômée, membre de la Fédération des Réflexologues et de l'association « Intelligence de vie » (séance à 5 euros pour les personnes atteinte du cancer). Cette technique de pression sur les pieds adaptée à tous, permet de diminuer le stress, les insomnies, les détentes articulaires et musculaires, les troubles digestifs, lumbago... *A domicile ou chez elle : 18 St Mélaire – 06 59 36 67 88 – mél : celine.gery@yahoo.fr*

une bonne façon d'annoncer l'arrivée de la saison estivale !

Afin de partager au mieux cet évènement, l'association appelle toute personne intéressée à se manifester afin de prendre part à l'organisation de cette journée. N'hésitez pas à prendre contact avec les adhérents du Comité des Fêtes. (contact Président : 06 07 14 17 16 ou Secrétaire : 06 12 71 15 51).

D'autres dates sont à retenir. Le 12 août, aura lieu le traditionnel Troc et Puces organisé en partenariat avec l'ASPL. Enfin, le 31 octobre, une soirée Halloween sera, pour la première fois proposée. Une année riche en évènements et innovante ; telle est la volonté du Comité des Fêtes pour l'année 2018 !

A la mairie, plus qu'un accueil, un créateur de lien

Depuis 8 ans, Anne-Sophie vous accueille, au téléphone ou dans son bureau, pour répondre à toutes vos questions du quotidien. Que vous soyez nouvel arrivant, habitant à l'année ou en résidence secondaire, Anne-Sophie aura toujours une solution à vous apporter. Un métier qui demande une connaissance globale de tous les services et du travail des élus, car même si maintenant de nombreuses recherches se font par Internet, rien ne vaut un échange qui vous apportera des informations fiables et actualisées. Le point sur les diverses missions qu'elle peut gérer...

L'Etat Civil : déclarations de naissance, préparation des mariages, déclarations de décès et depuis peu les enregistrements de PACS. Lors du dépôt du dossier, un rendez-vous est fixé un lundi après-midi pour l'enregistrement. Un récépissé vous sera remis.

Le changement de prénom : si vous souhaitez changer de prénom ou son ordre, y mettre un trait d'union, Anne-Sophie vous guidera dans vos démarches.

Les élections : elle gère les nouvelles inscriptions, la radiation des listes, la préparation des bureaux de vote lors des scrutins.

Recensement militaire des jeunes de 16 ans : les jeunes ayant atteint l'âge de 16 ans doivent se faire recenser en mairie. Le jeune ou un de ses parents peut effectuer la démarche avec le livret de famille et la pièce d'identité.

Les jurés d'assises : elle organise avec le maire, le tirage au sort pour les jurés d'assise. 9 personnes par an de notre commune, de plus de 23 ans et inscrites sur la liste électorale, peuvent être appelées comme juré.

Environnement : elle recense les inscriptions au concours des maisons fleuries et prépare la cérémonie de remise des diplômes. Elle gère les demandes de parcelle pour les jardins partagés.

Location de matériel de Tout An Dud : cette association propose à la location des bancs et des tables pour les habitants (sous réserve de leur disponibilité). Le formulaire de réservation est à retirer auprès d'Anne-Sophie. La cotisation à l'association est de 5 euros et la location est de 4 euros pour un lot table/bancs.

Gestion des concessions funéraires : elle reçoit les demandes d'inhumation des pompes funèbres ; gère les demandes de nouvelles concessions en indiquant l'emplacement et les tarifs et lorsqu'elles sont arrivées à échéance, elle envoie un courrier au concessionnaire ou aux ayants droit et élabore un nouveau titre de concession lors du renouvellement.

Pré-inscription à l'école publique du D' Fleming : se présenter à l'accueil de la mairie avec le livret de famille pour une première inscription. En cas de changement d'école, le certificat de radiation de l'ancienne école est également nécessaire.

À NOTER :

Carte d'identité et passeport : depuis qu'ils sont biométriques, la mairie ne gère plus ces demandes, il faut s'adresser à la mairie de Pont-l'Abbé ou toute mairie équipée du dispositif. Pensez à prendre rendez-vous !



EN BREF | BERR-HA-BERR

Un Pass commerce et artisanat

La CCPBS avec l'appui de la Région, a mis en place un Pass commerce et artisanat afin de dynamiser l'activité des TPE et d'aider à la modernisation du commerce indépendant et de l'artisanat.

Cette aide s'adresse aux entreprises indépendantes et aux entreprises artisanales inscrites au registre du commerce ou au répertoire des métiers de moins de 7 salariés CDI équivalent temps plein (hors gérant/président). Pour plus de renseignements, vous pouvez contacter la mairie ou la CCPBS.

www.ccpbs.fr

LE MOT DE LA MINORITÉ | UR GER GANT AR BIHANNIVER

Finances de notre commune : quelles marges de manœuvre pour le futur ?

Lors du dernier conseil municipal du 19 février 2018 nous n'avons pas voté le budget primitif de 2018. Ce vote était motivé par, notamment, la détérioration dans les années à venir de nos finances municipales.

Pourquoi cette inquiétude :

L'école : le projet de rénovation avance. Une première esquisse a été présentée aux élus, représentants de l'école et des parents. La rénovation de l'école s'annonce lourde et coûteuse. Coût annoncé : 2.4 M€.

Nous estimons que le coût global du projet pose problème, le lieu pose problème, la structure de l'école pose problème.

Et la restauration scolaire ? Ce bâtiment nécessiterait une totale reconstruction car il ne semble plus aux normes. L'autorisation d'utiliser les infrastructures a été obtenue sous conditions.

Coût annoncé d'une reconstruction : entre 1.2 et 1.5 M€. Le bâtiment existant est en zone de submersibilité, il faudra donc le surélever de 40 cm ou le détruire pour le reconstruire dans une zone non-submersible.

Le cout global pour ces 2 investissements serait dans le meilleur des cas de 3.7/3.8 M€ pour 5 classes, une salle d'arts plastiques/motricité, une cantine et aujourd'hui 93 élèves (chiffres février 2018).

3 Projets urbains de logements sociaux à Lesconil : Hôtel de la Plage, rue du Général de Gaulle et terrain parking « Total ». Nous n'avons aucune projection financière sur ces investissements. Quel va en être le coût pour la collectivité à moyen et long terme ?

Le plan de déplacement communal : 600 000 € sur 3 ans pris sur le budget voirie. Si ce plan est nécessaire pour sécuriser

nos routes, nous sommes circonspects sur la réalisation test de la rue de Kévin : accotements non stabilisés, aménagements non-esthétiques, dangerosité de la rue de nuit, circulation intensifiée sur les voies périphériques.

Ces choix d'investissements de notre municipalité pèseront sur nos finances et vont entraver sérieusement les possibilités de financement de nouveaux projets dans les prochaines années.

Guylhaine Calvez
Dominique Mevel
Françoise Jacques-Conan
Jean-Yves Helou
Franciane Durand

MAI

Date	Dénomination	Horaires	Lieu	Organisation
Me 2 et Je 3	Braderie	10h-16h	Maison des associations de Lesconil	Secours Populaire
9-13	Exposition point de croix		Sémaphore	Les P'tits Points du Sémaphore
Sa 19	Repas à emporter Fête du jeu	18h Journée	Stade de Pont-plat Salle omnisports	A.S.P.L Football Espace jeunes
Sa 19 et Di 20	Salon des créateurs	Journée	Manoir de Kerhoas	PAMK
Sa 26	Cinéma Concours hippique / Fête du club	19h30 Toute la journée	Espace jeunes Centre équestre de Kervignon	Clap ! Amicale du centre équestre

JUIN

Date	Dénomination	Horaires	Lieu	Organisation
Ve 1 / Sa 2 / Di 3	Festival de cirque Hissez l'Etoile	Toute la journée	Place de la Résistance	Naphtaline / Commune
Sa 2	Tournoi de foot jeunes	9h-19h	Stade de Pont-Plat	A.S.P.L Football
Di 3	Tournoi de foot féminin	9h-19h	Stade de Pont-Plat	A.S.P.L Football
Di 3	Fête des fleurs	9h-19h	Port de Lesconil	Comité de jumelage
Je 21	Fête de la Musique	18h	Place du port	
Sa 23 (SR)	Nouvelles sous la plume – Remise des prix			Lire à Plobannalec-Lesconil
12-19 (SR)	Exposition aquarelle Exposition des artistes de Glienicke		Sémaphore Temple des arts	Couleurs d'eau Comité de jumelage-Commune
Je 21	Fête de la Musique	18h	Sur le port	Commune / Commerçants
Sa 23	Fête de la Saint Jean (jeux – repas)	Journée	Pont-Plat	Comité des Fêtes
Di 24	Kermesse	14h	Ecole St Joseph	A.P.E.L St Joseph
Di 24	Run & bike			Les Foulées Lesconiloises
Sa 30	Fête de l'école	14h	Ecole Dr Fleming	APE Dr Fleming
Sa 30	Concert de jazz	19h	Manoir de Kerhoas	PAMK


Avis aux cuisiniers et aux cuisinières (amateurs) de la commune !

Dans chacun des numéros de ce magazine vous trouverez une recette concoctée par un habitant de Plobannalec-Lesconil. Notre commune regorge de talents, il est important de pouvoir les mettre en valeur et de leur donner la possibilité de partager leur passion pour l'art de la cuisine. Alors si vous avez une ou plusieurs recettes qu'il vous plairait de partager, n'hésitez pas ! Déposez-la en mairie ou transmettez-la à l'élue(e) de votre choix, nous nous ferons un plaisir de la publier.


PROVERBE | KRENNLAVAR

Teod hir, dorn berr.
Langue longue, main courte
= beau parleur qui agit peu.

UNE IDÉE GOURMANDE | UR SOÑJ LIPOUS
Brandade de cabillaud au chorizo

- Pour 4 personnes :
- > 500 g de dos de cabillaud
 - > 500 g de pommes de terre
 - > 1 oignon
 - > ½ chorizo (doux de préférence)
 - > Huile d'olive
 - > Sel et poivre

Mettre les pommes de terre à cuire dans une grande casserole d'eau.

Au bout de 20 minutes, rajouter le cabillaud coupé en gros tronçons. Laisser cuire à nouveau 6 à 7 minutes.

Pendant ce temps faire revenir dans un peu d'huile d'olive l'oignon et le ½ chorizo coupé en dés.

Dans un plat égoutter et émietter les pommes de terre et le cabillaud. Rajouter l'oignon et le chorizo. Lier à l'huile d'olive. Saler et poivrer. La préparation ne doit pas être trop sèche.

Passer au four à 180° 15 à 20 minutes.

Vous pouvez mettre un peu de chapelure si vous voulez.

Bon appétit !

Lanig


KANNADIG

LE JOURNAL DE
PLOBANNALEC-LESCONIL
MAI 2018 · N°5

Directeur de la publication
Bruno Jullien

Crédit photo
Commune de Plobannalec-Lesconil
sauf mention contraire

Conception graphique et réalisation
GéDéZ'ailes communication · Quimper

Impression
Cloître Imprimeur · St-Thonan (29)
Imprimé à 2000 exemplaires
sur du papier certifié PEFC
issu de forêts gérées durablement.

**MAIRIE DE
PLOBANNALEC LESCONIL
TI-KÉR PORNALÉG-LESKONIL**
Tél: 02 98 82 20 22
Fax: 02 98 82 24 20
1, rue de la Mairie · BP 25
29740 - Plobannalec-Lesconil
www.plobannalec-lesconil.com

