

# PLOBANNALEC LESCONIL

AOÛT  
2025

Le magazine de la commune | *Kelaouenn ar gumun*

# Mag



2020-2026  
**6 ans d'actions**

P. 4

**CULTURE  
& SOLIDARITÉ**  
P. 14

**COMMUNICATION  
& INFORMATION**  
P. 18

**CITOYENNETÉ**  
P. 23



[www.plobannalec-lesconil.bzh](http://www.plobannalec-lesconil.bzh)



PLOBANNALEC  
LESCONIL

AOÛT  
2025

Mag

le magazine de la commune / Holoqennet  
[www.plobannalec-lesconil.bzh](http://www.plobannalec-lesconil.bzh)  
villeplobannaleclesconil  
villedeplobannaleclesconil

**Responsable de la publication :**  
Cyrille Le Cleach  
**Rédaction :**  
Équipe municipale  
**Photographies :**  
ville de Plobannalec-Lesconil,  
AdobeStock, Pixabay,  
Denis Jeanson  
**Illustrations :**  
Freepik  
**Conception et mise en page :**  
GéDÉZ'ailes Communication

**Impression :**  
Imprimerie de l'Atlantique  
Imprimé sur papier FSC  
par un imprimeur labellisé  
Imprim'Vert.  
Mairie de Plobannalec-Lesconil  
1 rue de la Mairie  
29740 Plobannalec-Lesconil  
02 98 82 20 22  
contact  
@plobannalec-lesconil.bzh

EDITO / PENNAD-STUR 3

FINANCES / ARCHAN'T 6

RETOUR EN IMAGES /  
DISTRO GANT SKEUDENNOÙ 7

TRAVAUX & AMÉNAGEMENT /  
LABOURIOÙ HA TERKAÑ 8

ENVIRONNEMENT & CADRE DE VIE /  
ENDRO NATUREL HAG ENDRO BEVAÑ 10

ENFANCE & JEUNESSE /  
BUGALE HA YAOUANKIZ 12

CULTURE & SOLIDARITÉ /  
SEVENADUR HA KENGRED 14

VIE DE LA COMMUNE /  
BUHEZ AR GUMUN 16

COMMUNICATION  
ET INFORMATION /  
KEHENTIÑ HA KELEIER 18

ÉCONOMIE LOCALE /  
EKONOMIEZH LEC'HEL 19

Les nouveaux commerces 19

AGENDA / DEIZIATER 20

ASSOCIATIONS /  
KEVREDIGEZHIOÙ 21

TRIBUNE / TRIBUNELL 22

CITOYENNETÉ /  
KEODEDOURELEZH 23

HOMMAGE / GWAZONIEZH 24

HISTOIRE / ISTOR 24

Chers amis de Plobannalec-Lesconil,

Ce bulletin municipal, dans le flot des urgences et des activités quotidiennes, vous présente de manière rétrospective, les projets et réalisations concrétisées depuis 2020.

Pendant ces 6 années, nous avons été confrontés collectivement à plusieurs situations d'imprévus ou de crise : le Covid, l'augmentation soudaine du coût de l'énergie liée au conflit en Ukraine, les dégâts de la tempête Ciaran et plus récemment la réduction de la flotte hauturière, dans un contexte de crise au sein de la filière pêche bigoudène.

Dépassant ces aléas, plusieurs réalisations concrètes ont vu le jour dont un grand projet utile, à tous nos concitoyens de toute génération, comme celui de la maison de santé du Ster.

De nombreuses autres opérations, tant au niveau des services à la population qu'à celui de l'entretien des infrastructures communales s'ajoutent au bilan.

Rappelons leur but : améliorer la qualité de vie des habitants.

Mais au-delà de ces investissements, nécessaires, il y a plus important encore à mon sens : c'est l'état d'esprit de notre commune et de son animation pour la rendre toujours plus vivante, plus dynamique et tournée vers l'avenir.

Et les manifestations organisées tout au long de l'année par l'équipe municipale, par les nombreuses associations et les commerces en sont l'illustration la plus réjouissante : marchés animés, liens intergénérationnels, lieux conviviaux... Tout ce qui fait le bien vivre-ensemble, très important à mes yeux de maire d'une commune de 3.700 habitants.

Ayons conscience de la chance de vivre dans un pays authentique avec les charmes et atouts d'une commune rurale et littorale, au cadre de vie exceptionnel et préservé.

Mais, loin de s'arrêter aux actions à court terme, et tout en préservant ce vivre-ensemble, le rôle de l'équipe municipale est d'apporter une vision d'avenir pour la commune.

- En intégrant les défis qui se présentent pour le territoire bigouden : le changement climatique, la transition environnementale, la démographie vieillissante et les mutations économiques.
- En saisissant ces enjeux avec réalisme, pragmatisme et une maîtrise des capacités financières et opérationnelles de la collectivité, en priorisant les investissements nécessaires à un meilleur fonctionnement.
- En pesant efficacement dans un esprit constructif au niveau des réflexions et des décisions des instances

communautaires

Pour tout cela, pour cet engagement du quotidien, chacun des élus a montré depuis 6 ans disponibilité totale, envie, clairvoyance, fermeté et capacité d'écoute et d'empathie.

Je vous remercie de nous avoir confié l'animation de l'action municipale.

A titre personnel, j'en retire une belle expérience humaine, enrichissante, satisfait du bilan que l'équipe municipale peut tirer de ce mandat ... avec toujours enthousiasme pour l'intérêt général.

Cyrille Le Cleach,  
Maire



INFOS PRATIQUES / TITOUROÙ TALVOUDUS

**La mairie** est ouverte du lundi au vendredi de 8h30 à 12h30 et de 14h à 17h  
contact@plobannalec-lesconil.bzh

**Le service urbanisme** est ouvert lundi, mardi et jeudi de 8h30 à 12h30 et de 14h à 17h, mercredi et vendredi de 8h30 à 12h30  
urba@plobannalec-lesconil.bzh

**La médiathèque** est ouverte le mardi 10h à 12h30 et 13h à 15h le mercredi de 10h à 15h le samedi de 16h30 à 18h30 le dimanche de 10h à 12h  
la médiathèque est fermée les jours fériés et le samedi de la Fête de la Langoustine  
Tél. 02 98 82 25 55  
mediatheque@plobannalec-lesconil.bzh

**Permanences des élus (sur RDV) :**

Cyrille LE CLEACH, maire :  
Lundi de 17 h à 19 h et samedi de 10 h à 12 h

Yannick LE MOIGNE, 1<sup>er</sup> adjoint délégué aux finances, ressources humaines et à l'animation de l'économie locale :  
Sur rendez-vous

Lauriane CARROT, adjointe au maire déléguée à l'action sanitaire et sociale :  
Jeudi de 14 h à 16 h

Jean-Yves ROZEN, adjoint au maire délégué à l'urbanisme, à la citoyenneté et aux associations patriotiques :  
Vendredi de 10 h à 12 h

Laëtitia FAUCHÉ, adjointe au maire déléguée à la vie associative et aux écoles :  
Vendredi de 10 h à 12 h

Loïc LE FUR, adjoint au maire délégué à la promotion et à la communication :  
Sur rendez-vous

Pascal LE LOC'H, conseiller municipal délégué à la voirie, aux travaux et services techniques :  
Mercredi de 10 h à 12 h

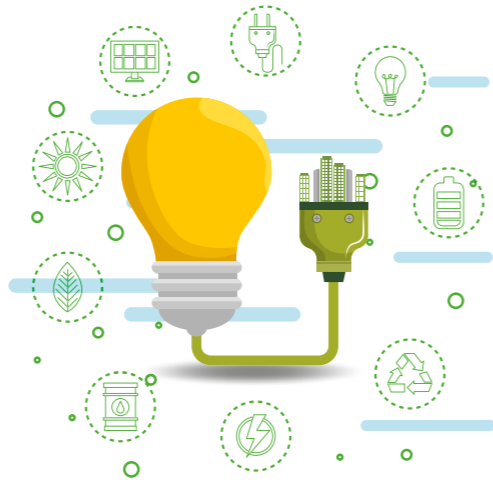
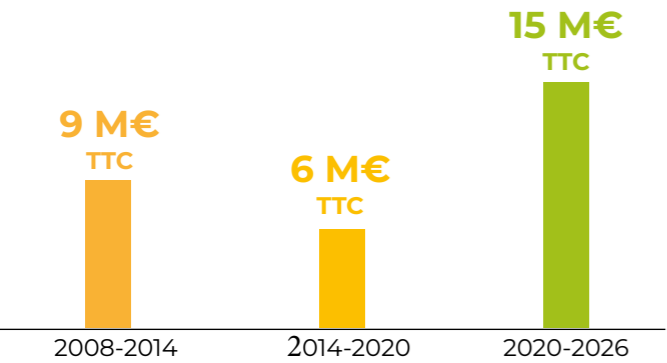
Bertrand COSSEC, conseiller municipal délégué à la jeunesse et aux sports :  
Mercredi de 17h30 à 19h30

6 ans d'actions



15 M€ TTC d'investissements  
(hors remboursement de la dette)

Une accélération d'investissements pour réduire les coûts de fonctionnement et rattraper le sous-entretien :



Baisse de la consommation d'énergie

par la commune, **divisée par 2** entre 2019 et 2024 (source SDEF)



Une bonne santé financière attestée par les services de l'Etat

Un taux d'endettement maîtrisé et une capacité d'autofinancement maintenue grâce à :

La maîtrise des charges de fonctionnement

La recherche de nouvelles recettes

La mise en place d'une prospective financière



Un important travail de recherche de financements complémentaires

- **400 000 €** de recettes de fonctionnement supplémentaires, soit **10 %** du budget annuel en fonctionnement (THRS et Station Classée de Tourisme)
- **30 dossiers de demande de subvention** déposés depuis 2020, pour **1 651 799.83 €** de subventions obtenues
- **1 600 000 €** de recettes liées à la récupération de la TVA

Les grand projets



Rue Paul Langevin  
v

Logements Hôtel de la Plage  
^

Stade de Pont-Plat  
v

Maison de santé du Ster  
v

Capitainerie et Bureau du Port  
^

École du D<sup>r</sup> Fleming  
v

Rue de Treffiatgat  
^

Amélioration de la performance énergétique et rénovation du patrimoine communal

- **Rénovation thermique et refonte de l'éclairage** de l'espace jeunes (40 000 €), du Sémaphore, de la mairie et de la maison des associations de Plobannalec (340 000 €), des vestiaires de Pont-Plat, éclairage de la salle omnisports
- **Renouvellement de la totalité du parc d'éclairage public** en 100% LED via le dispositif d'Intrac-ting, qui permet 71 % d'économie d'énergie. Avant les travaux, la consommation annuelle s'élevait à 75 989 kWh. Après la rénovation, elle sera réduite à 21 560 kWh, soit une baisse significative et une économie financière de 20 000 € chaque année.



Accessibilité du Bureau Information touristique et du Sémaphore



Installation d'une antenne relais à Saint-Alour

pour améliorer la réception des réseaux téléphoniques mobiles.



Entretien et valorisation du patrimoine

Rénovation et entretien de l'église de Saint-Alour et de la chapelle de Plonivel.

Détail d'un vitrail de l'église de Saint-Alour

Accessibilité

Mise en accessibilité pour les **personnes à mobilité réduite** de l'office de tourisme et du Sémaphore.

Finalisation de la réhabilitation de l'école publique du Docteur Fleming et réaménagement de ses abords

- Finalisation des travaux de l'école (2.8 M€ au total)
- Refonte et végétalisation de la cour d'école (40 000 € TTC)
- Sécurisation des abords et agrandissement du parking.



Renforcement et enfouissement des réseaux depuis 2020

Travaux réalisés sur les secteurs de :

- Pont Plat
- Rue Paul Langevin
- Kergroës
- Entrée agglomération (côté Pont-l'Abbé) en lien avec la création de maison de santé du Ster
- Rue du Menhir
- Rue Casanova
- Kerleusquenet.

Le coût de ces travaux sur la basse tension, eaux pluviales et télécoms est de 1 277 000 € HT dont 317 400 € pris en charge par la commune.

Cela représente un peu **plus de 4,2 km de réseau souterrain basse tension** construit en remplacement de réseau aérien incluant la suppression de presque 80 supports béton. **Plus de 120 abonnés** sont concernés par la reprise de leur branchement sur le nouveau réseau souterrain.

L'ensemble de ces travaux représente la pose de **59 mâts d'éclairage public** en Led et la pose de **8 km de fourreaux télécom**.



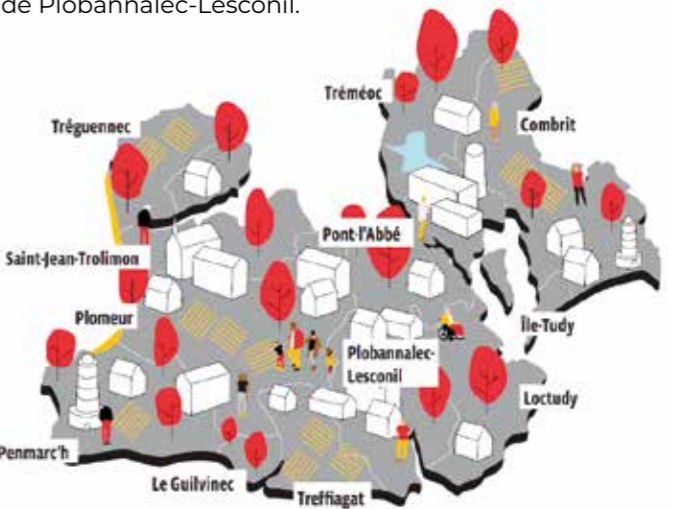
Entretien de la voirie et aménagements urbains :

- Entrée Ouest de Lesconil, rue Paul Langevin et entrée Est de Plobannalec, rue de Treffiagat (2 700 000 € TTC)
- Place de la Résistance
- Cheminement de Keralouet
- Travaux de sécurisation à proximité des écoles
- Entretien des voiries hors agglomération.



Urbanisme

Participation active en lien avec la CCPBS aux travaux du futur PLUiH et de la modification du PLU de Plobannalec-Lesconil.



Signalétique

Refonte de la signalétique communale.





## Une politique volontariste de l'habitat, avec la réalisation de plus de 60 logements depuis 2020 (hors initiative privée)

- **16 logements** dans le cadre de l'opération Maison de santé du Ster en agglomération de Plobannalec
- **37 logements** sur Corréquer, finalisation projetée en 2028
- **12 logements** sur le site de la friche de l'ancien Hôtel de la Plage au cœur de Lesconil
- Constitution d'**une réserve foncière** pour le logement et les services : 9 hectares acquis pour 1 200 000 M€ entre 2021 et 2025
- À venir : le **projet du Hameau de Pratareun** entrera en phase opérationnelle fin 2025 afin de proposer du logement abordable en résidence principale sur Lesconil.

## Réalisation de la maison de santé du Ster

avec 4 nouvelles installations de médecins généralistes, et des permanences de professionnels sur la commune organisés au sein d'une association des professionnels de santé, pour un meilleur suivi des parcours des patients (1 200 000 € TTC)



*Réalisation de deux études prospectives pour les agglomérations de Plobannalec et Lesconil pour :*

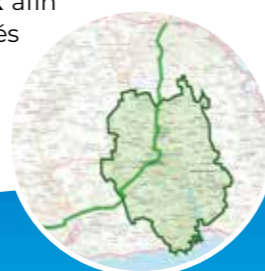
- **Imaginer le devenir** des espaces publics, des bâtiments publics en fonction des attentes de la population
- **Transformer cette vision** en plan guide d'aménagement pour les 10 à 15 années à venir

« Imaginer demain » permet à la commune d'aménager dès aujourd'hui et au quotidien en s'appuyant sur ces guides.



## Apaiser la circulation et favoriser les mobilités douces

- Installation de **radars pédagogiques** pour inciter les usagers à réduire leur vitesse
- Création de **zones 30** et de rues en limitation 30 km/h.
- Soutien financier et acquisition foncière pour l'**itinéraire du Train Birinik** afin de favoriser les mobilités douces et la pratique du vélo.



## Améliorer la propreté et la salubrité urbaine

- Remplacement des **toilettes publiques** au Sémaphore et place de la Résistance
- Remplacement du **mobilié urbain**, poubelles, bancs et tables
- Mise en place de l'opération **Zéro mégots !** depuis 2022 (voir encadré ci-contre).



## Plantation de 400 arbres

avec le soutien du plan « arbres » du Département du Finistère.

## Capitainerie Bureau du port

Soutien financier à la réalisation de la capitainerie sur le port de Lesconil grâce au partenariat mis en place entre la commune et le SMPPC.



## Opération Zéro mégots !

Installation de cendriers dans les lieux publics et auprès des commerçants, dont le contenu est ensuite collecté pour être recyclé. Fin 2024, **122 000**

**mégots** avaient été collectés, soit **26 Kg**. Cela a évité la pollution de 52 580 m<sup>3</sup> d'eau et permis d'éviter l'émission **60 Kg de CO<sub>2</sub>** par incinération.



Scolaire et périscolaire

- Développement des services périscolaires à l'école du Docteur Fleming pour toutes les familles : **élargissement des horaires** de garderie à l'école et mise en place de l'aide aux devoirs depuis la rentrée 2023
- Renouvellement de l'ensemble du **matériel informatique** des deux écoles dans le cadre de Territoires Numériques Educatifs (22 000 €)



- Mise en place du **portail familles** pour améliorer le système de réservation pour la cantine scolaire, pour les deux écoles
- Amélioration des **conditions d'accueil** des enfants dans les classes et dans la cour
- **Ouverture d'une 7<sup>e</sup> classe à la rentrée 2024/2025, confirmée à la rentrée 2025/2026 à l'école du Docteur Fleming**
- Actions pour **réduire les déchets** et mise en place de **menus adaptés** par la commission restauration.



Le complexe sportif de Pont-Plat

Complexe sportif et associatif

Rénovation et extension du complexe sportif et associatif de Pont-Plat (1 500 000 € TTC).



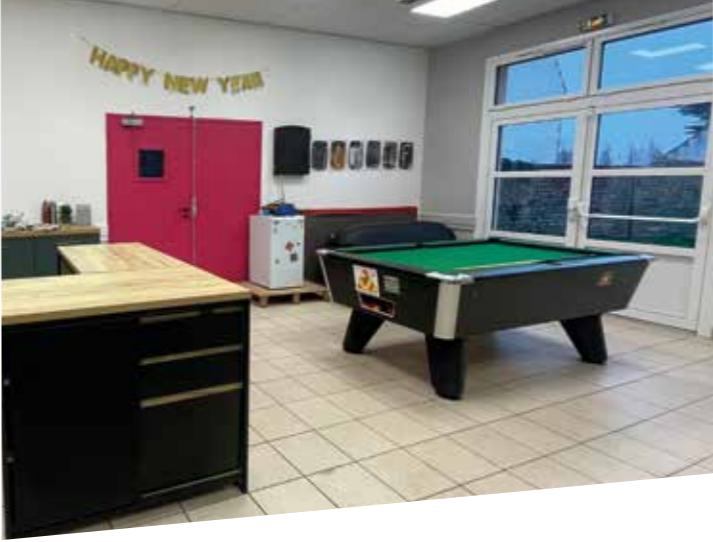
Aires de jeux et structures multisports

Réhabilitation des aires de jeux et des structures multisports situées à proximité des deux écoles à Plobannalec et Lesconil (290 000 € TTC).



Programme WATTY

Financement du programme WATTY (**sensibilisation à la transition écologique**) pour les 2 écoles. La classe de CM1/CM2 de l'école Dr Fleming a reçu un **prix national** pour sa participation au concours.



L'Espace jeunes

Espace jeunes

Un espace jeunes rénové, et redynamisé, en partenariat avec les communes de Loctudy et Treffiagat.



Conseil municipal des enfants

Poursuite du Conseil municipal des enfants pour les 10-12 ans :

- Accompagnement des jeunes **élus** dans les projets
- Devoir de **mémoire** : Présence active aux **cérémonies**.

Unicef

Signature de la convention territoriale avec UNICEF pour continuer à améliorer la prise en compte des enfants dans l'ensemble des politiques publiques.



Les jeunes ont fabriqué une décoration et se sont exprimés sur les droits.



Junior Association

Création d'une Junior Association pour les 14-17 ans.

Accueil de loisirs sans hébergement

Renforcement des partenariats avec **Pont-L'Abbé et Treffiagat** pour l'accueil de loisirs sans hébergement pour les enfants de 3 à 11 ans.



Dispositif « Argent de poche »

Mise en place du dispositif « Argent de poche » dont 66 jeunes âgés de 14 à 17 ans ont pu bénéficier.

Aide aux familles

- Revalorisation des aides aux **séjours scolaires**, et des aides directes aux familles
- Mise en place de la **Bourse aux champions**
- Soutien aux **sportifs de haut-niveau** habitant la commune.





## Scène mobile

Renforcement des moyens avec le remplacement de la scène mobile permettant aux techniciens intermittents et agents communaux de travailler en sécurité à hauteur d'homme grâce au toit équipé d'un système hydro-électrique.

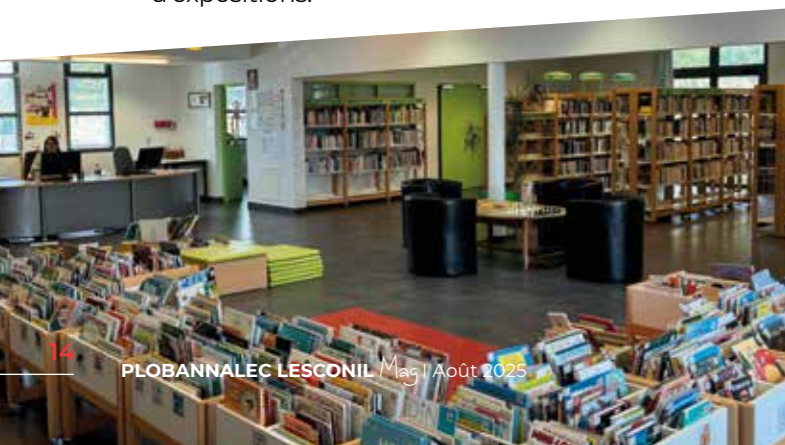
## Vie associative

- Maintien du **soutien financier** aux associations dans un contexte national de crise financière
- Récupération de la **gestion du matériel associatif** et renouvellement de celui-ci et maintien du soutien logistique aux manifestations associatives.



## Médiathèque

Dynamisation de la médiathèque avec un réaménagement des espaces, l'organisation d'animations et d'expositions.



## Programmation artistique

Renouvellement de la programmation culturelle et extension de la saison avec les animations « 4 saisons » pour animer et dynamiser la commune à l'année et pour tous ses habitants

- **20 ans des Apéros Breizh**
- **Reprise de la Fête de la Musique**
- **1<sup>ère</sup> édition de Rythm'n bourg en 2024**
- **Animations « 4 saisons »**



## Personnes vulnérables

Création du fichier des personnes vulnérables, pour les actions en cas de situation exceptionnelle (Evènements climatiques, sanitaires...).



## Séniors

Organisation d'actions collectives avec le CLIC (Centre Local d'Information et de Coordination) sur la mémoire, la iatrogénie, le numérique et à venir en 2026 le bien vieillir en Bretagne.

## CCAS

Structuration du Centre Communal d'Action Sociale avec l'instauration d'un règlement pour l'accès à la Banque Alimentaire, l'instauration d'aides extra-légales exceptionnelles.

Collecte de la Banque Alimentaire



Hommage à Clémence Le Faou, 101 ans et Louis Le Fur, 90 ans, lors du dernier repas des aînés en novembre 2024

## Repas des aînés

Organisation chaque année d'un dîner animé, auquel sont conviés les habitants de la commune âgés de plus de 75 ans.

## Santé

- Poursuite du partenariat avec Armorik Santé pour l'accès à une **mutuelle** à des tarifs négociés à destination des habitants de la commune
- Mise en place du partenariat avec l'**association Santé Bigoudène**, pour l'organisation d'ateliers à destination des personnes en situation de vulnérabilité.



## Gestion de crises

- **Crise Covid** : suivi des personnes vulnérables, mise en place de livraisons de courses à domicile...
- **Tempête Ciaran** : suivi des situations à risque sanitaire, visites à domicile et aide éventuelle au placement temporaire en structure adaptée pour les personnes vulnérables. Mise en place de permanences spécifiques en mairie.
- **Guerre en Ukraine** : mise en place de collectes, recensement des logements disponibles, accompagnement de réfugiés.



## Jeunes

Instauration par le CCAS d'**aides jeunesse** pour accéder à l'espace jeunes ou aux voyages qui y sont proposés.



L'agence postale

## Tourisme

- Obtention du **label « Station classée de tourisme »**
- **Ouverture plus importante** de l'office de tourisme
- **Subventions** obtenues dans le cadre du label.



## Développement des services en mairie à destination des habitants

- Installation de l'**agence postale** communale en octobre 2023
- Accueil des permanences **France Services** et conseiller numérique
- Création d'un service de **police municipale** et modernisation des équipements.



## Retour du Tour du Finistère à la voile au Port de Lesconil

Après une dizaine d'années d'absence, le comité du Tourduf a décidé d'accorder à nouveau sa confiance à notre commune, avec l'engagement pour les éditions 2025 et 2026.



Renouvellement des véhicules des services techniques

## Services techniques

Modernisation du **matériel** du centre technique municipal pour un meilleur service à la population : achat d'une mini-pelle, renouvellement des fourgons avec un passage vert aux véhicules électriques.

## Matériel sportif

Renouvellement du matériel sportif de la salle omnisports.



## Concours photos

Mise en place d'un concours photo local qui a permis de recueillir des clichés reflétant l'identité de Plobannalec-Lesconil. Les photos primées ont été exposées sur la page Facebook municipale, impliquant le public dans le choix via des « J'aime ».



- A - Denis Jeanson
- B - Jean-Louis Thas
- C - Gwenaëlle Le Bret
- D - Fabien Largenton
- E - Loïc Péton
- F - Jean-Louis Viatge

## Commémoration

- **80<sup>e</sup> anniversaire de la cérémonie des Fusillés de Lesconil**
- **Implication du Conseil municipal des enfants dans les cérémonies patriotiques**
- **Rénovation des stèles des Fusillés à Lesconil et Plomeur (La Torche)**
- **Pose d'une plaque commémorative au cimetière de Lesconil.**





Nouveaux panneaux d'information

## Panneaux d'information

Remplacement des panneaux d'informations monochrome par des panneaux couleurs sur le port et sur la place du 19 mars 1962.



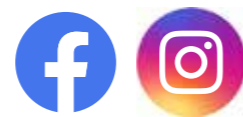
## Bulletin municipal

Refonte du bulletin municipal « Le Mag », avec des cahiers spéciaux en pages centrales sur les des grands projets ou concertations.



## Application mobile

Mise en service d'une application mobile pour Android et iOS, offrant notifications en temps réel sur l'actualité locale, ainsi que la possibilité de **signaler directement des problèmes** (voirie, éclairage, propreté...) aux services municipaux.



## Réseaux sociaux

Création des **pages Facebook et Instagram**, pour informer et mettre en avant les activités et informations de la commune

## Leskon'Vintage : la boutique rétro qui redonne vie au mobilier à Lesconil

À deux pas du port de Lesconil, une nouvelle adresse attire les passionnés de décoration et les chineurs curieux : Leskon'Vintage. Derrière cette enseigne au charme évocateur, Fabien Saugues, amateur éclairé de mobilier du XX<sup>e</sup> siècle, a créé un lieu unique où le vintage se mêle à l'esprit de la récupération et de la restauration.

Ouverte récemment, la boutique s'inscrit dans une démarche durable : redonner une seconde vie à des objets oubliés ou usés par le temps. On y découvre un univers soigné et chaleureux, où chaque pièce semble raconter une histoire. Secrétaires, chaises en bois courbé, étagères modulables, lampes industrielles, objets déco... Tous ont été chinés avec soin puis restaurés dans le respect des matériaux d'origine.

Chez Leskon'Vintage, le mobilier n'est pas simplement revendu : il est retravaillé, parfois détourné ou modernisé tout en conservant son cachet rétro. Des luminaires sont recréés à partir d'anciens composants, certaines assises sont retapissées, d'autres patinées à la main. Un travail minutieux, entre brocante et atelier.

1<sup>er</sup> rue de la République · Lesconil · 06 87 60 21 69  
leskonvintage@gmail.com  
Du vendredi au dimanche, 16h-19h ou sur rdv

## Louissette : l'histoire d'une gourmandise bretonne

Inaugurée en mai 2025 au cœur du port de Plobannalec-Lesconil, la boutique Louissette est une aventure familiale portée par Franck Ciapponi et sa compagne Sylvie Legendre-Cosentin, maîtres des lieux derrière le comptoir. Franck se souvient avec émotion de sa grand-mère "Louissette", caféier artisanal dans les Côtes-d'Armor, où il découvrirait enfant glaces, esquimaux et petits pots. Aujourd'hui, dans cette maison à son nom, Franck rend hommage à son héritage familial.

Chez Louissette, près de 30 parfums de glaces et sorbets sont proposés, issus de l'Atelier n°5 de La Forêt-Fouesnant, garantissant une production 100 % bretonne. Même les glaces italiennes sont préparées aux fraises de Plougastel.

Franck et Sylvie, affichent leur volonté de s'impliquer dans la vie locale et d'être ouverts toute l'année. L'offre inclut également des brunchs, des plats à emporter et une ambiance familiale bienveillante.

14, rue du Port · Plobannalec-Lesconil · 02 98 11 27 43  
Juillet-août : tous les jours, 11h30-23h  
Hors saison : vendredi, samedi et dimanche après-midi et pendant les vacances scolaires

## La Cave de Lesconil : un écrin de saveurs et de couleurs au cœur de Lesconil

Inaugurée le 11 juillet 2025, La Cave de Lesconil est l'œuvre de deux frères, Rémy et Hervé Dombret, qui, après des carrières bien différentes ont choisi d'installer leur projet à Lesconil une fois à la retraite.

Le concept de la cave est audacieux : proposer une sélection rigoureuse de vins bio ou certifiés HVE, issus de jeunes vignerons attachés aux pratiques naturelles (vendanges manuelles, fermentation spontanée, usage limité de sulfites), tout en offrant une galerie d'art intégrée au sein du même espace lumineux couplé à une terrasse-jardin. L'offre inclut également des cubis de qualité, des spiritueux artisanaux (rhums, cidres, eaux-de-vie), ainsi qu'une sélection d'épicerie fine locale, valorisant des producteurs du Pays Bigouden.

Les clients peuvent non seulement acheter du vin à emporter, mais aussi le déguster sur place, accompagné de planches de charcuterie, de poissons fumés ou de tartines artisanales.

22 rue Jean-Jaurès · Plobannalec-Lesconil · 02 98 53 12 59  
Du mardi au dimanche, 10h-13h et 15h-19h

## François Pouilly, artisan affûteur

François Pouilly vient d'ouvrir un commerce artisan affûteur spécialisé dans la coutellerie.

Il propose un service d'affûtage traditionnel de couteaux, alliant compétence et minutie artisanale. Il travaille avec soin les lames de cuisine, de poche, de chasse ou encore d'atelier, pour leur redonner un tranchant optimal, durable et sûr.

**Entretien régulier :** affûtage avec meules adaptées (feutre, cuir, polissoir), finition satinée ou polie.

**Petit entretien ou réparation :** inclus le polissage, le réaffûtage ciblé ou la remise en forme de la lame.

Rue de Pont-l'Abbé, Plobannalec  
Lundi, mardi, mercredi, jeudi & samedi, 10h-18h  
Vendredi, 12h-18h / Dimanche, 9h-12h30

## Braz-Braz, cave et épicerie fine à Lesconil

Alan Corbel qui avait ouvert une cave à vins saisonnière dans l'ancienne salle du tri postal de Lesconil revient et ouvre une cave-épicerie fine dans la rue Joliot Curie (anciennement Brumes éditions).

Toujours axé sur des vins artisanaux naturels (bio ou biodynamie), vendanges manuelles, fermentations naturelles, utilisation réduite de sulfites, avec une sélection concentrée sur les vignobles français (Languedoc-Roussillon, Val de Loire, Champagne), avec ajout de spiritueux bretons, cidres et épicerie fine. Une fort belle adresse à nouveau disponible sur notre commune.

Rue Joliot Curie · Lesconil  
Juillet-Août : tous les jours, 10h-20h  
Hors saison : du mardi au samedi, 10h-13h et 15h-19h



Programme des manifestations

SEPTEMBRE

Date	Dénomination	Horaires	Lieu	Organisation
Dim 7	Forum des associations	9h30-13h	Grande salle omnisports	Commune
Sam 13	Événement musical et Culturel « La Jane s'embras »	14h - minuit	Quai Est de la Crieé	Association MEABAN
Sam 13- Dim 14	Fête du cheval		Centre équestre de Kervignon	Amicale du centre équestre
Sam 20- Dim 21	Journées Européennes du Patrimoine		Chantier Le Cœur	Bag Leskon
Dim 21	Journées Européennes du Patrimoine : Balade autour de Quelarn 4 Saisons : Automne	Après-midi	Quelarn Chapelle de Plonivel	Association Pierres et Paysages Commune
Sam 27	Portes ouvertes	10h-17h	Maison des assos de Lesconil	Secours Populaire
Sam 27- Dim 28	Marché de Poterie Locale Samedi à 18h : conférence / céramique	Samedi : 10h - 18h Dimanche : 10h - 17h	Amicale Laïque et Temple des Arts	MAD in Dz et Atelier l'Esprit Créateur
Dim 28	TRT Trail	9h-13h	Grande et petite salles omnisports	Team Rider Tattoo et Comité des Fêtes

OCTOBRE

Date	Dénomination	Horaires	Lieu	Organisation
Sam 4	Oktoberfest, concert et repas à emporter	19h-Minuit	Amicale Laïque	Comité de Jumelage
Dim 19	Octobre Rose Balades à cheval		Centre équestre de Kervignon	Amicale du centre équestre
Ven 24- Sam 25	Braderie	10h-17h	Maison des associations de Lesconil	Secours Populaire
Dim 26	Troc et puces	Journée	Grande Salle omnisports	Handball club Bigouden

NOVEMBRE

Date	Dénomination	Horaires	Lieu	Organisation
Dim 2	Troc et puces mercerie et loisirs créatifs	9h - 17h	Grande Salle omnisports	P'tits Points du Sémaphore
Sam 8/11- Dim 7/12	Exposition de Didier et Christine Gervy	Journée	Médiathèque	Lire à Plobannalec-Lesconil
Mar 11	Commémoration du 11 novembre 1918	11h	Mairie	Commune
Sam 29	Portes ouvertes 4 Saisons : Hiver	10h - 17h 17h30	Maison des assos de Lesconil Jardin des Glénan	Secours Populaire Commune
Dim 30	Equifun	Journée	Centre équestre de Kervignon	Amicale du centre équestre

DÉCEMBRE

Date	Dénomination	Horaires	Lieu	Organisation
Sam 6- Dim 7	Marché de Noël	10h - 19h	Grande et petite Salles omnisports	Comité de Jumelage
Sam 13	Père Noël maritime	17 h	Port de Lesconil	Bag Leskon
Sam 13- Dim 14	Marché de Noël	Journée	Sémaphore	Amicale Laïque
Sam 20	Portes ouvertes	10h - 17h	Maison des assos de Lesconil	Secours Populaire
Sam 27- Dim 28	Animations de Noël	Journée	Grande et petite Salles omnisports	Comité des Fêtes

Cet agenda est publié à titre indicatif. Des changements (dates, horaires, ...) peuvent encore survenir, des manifestations être annulées et d'autres ajoutées.

Le Forum des associations, une vitrine vivante du dynamisme local

Chaque début septembre, la commune de Plobannalec-Lesconil vibre au rythme de son Forum des associations, un événement devenu incontournable pour les habitants comme pour les acteurs de la vie locale. Organisé dans la salle omnisports de Pont-Plat, ce rendez-vous permet à petits et grands de découvrir la richesse du tissu associatif de la commune et de s'impliquer dans des activités variées, à portée de tous.

Un événement annuel attendu

Le Forum des associations 2025 se tiendra le dimanche 7 septembre de 9h30 à 13h. Pas moins de 42 associations locales seront présentes pour accueillir les visiteurs, présenter leurs actions, proposer des démonstrations, et prendre les premières inscriptions pour la saison à venir.

Du sport à la culture, en passant par le social, la solidarité, le patrimoine ou les loisirs créatifs, tous les domaines étaient représentés, illustrant la vitalité associative de cette commune bigoudène de près de 3 600 habitants.

Un moment de rencontre et d'engagement

Le forum n'est pas seulement une vitrine d'activités : c'est surtout un moment de convivialité, d'échanges et de découvertes. Il permet à chacun :

- De trouver une activité adaptée à son âge et à ses envies,
- De rencontrer les bénévoles qui font vivre les associations,
- De s'informer sur les valeurs et projets portés localement,
- De s'inscrire directement aux cours, ateliers ou événements.

C'est aussi une opportunité pour les nouveaux arrivants dans la commune de s'intégrer pleinement à la vie locale.

Les sportifs mis à l'honneur

L'édition 2024 avait été marquée par une cérémonie en l'honneur des sportifs locaux, notamment ceux s'étant distingués lors de

compétitions nationales et internationales. La commune tient à souligner l'importance du sport amateur comme vecteur de lien social et de dépassement de soi et renouvelle l'expérience cette année.

Une diversité d'acteurs engagés

Parmi les associations présentes, vous trouverez notamment :

- Tout An Dud (culture et patrimoine),
- Naphtaline(cirquepourenfants),
- Lire à Plobannalec (lecture et animation),
- Les Archers Bigoudens (tir à l'arc),
- Galoche Plobannalécoise (jeu traditionnel breton),
- Comité de jumelage (culture, échanges culturels)
- Amicale laïque (animations et activités culturelles)
- Clubs sportifs : tennis de table, judo, football, yoga, gymnastique, etc.

Chaque stand propose des échanges directs avec les encadrants ou bénévoles, parfois accompagnés de démonstrations ou d'initiations pour les enfants et les adultes.

Un forum familial

Outre les stands et inscriptions, le forum se veut aussi festif : animations, jeux pour enfants. L'objectif est de faire de ce rendez-vous un temps fort de la rentrée, ouvert à tous. ■



Remise des trophées sportifs lors du Forum des associations 2024

Pourquoi participer ?

Participer au Forum des Associations, c'est :

- Rejoindre une dynamique locale et s'impliquer dans la vie communale,
- Découvrir de nouvelles passions ou renouer avec des pratiques oubliées,
- Encourager le bénévolat et la solidarité locale,
- Soutenir des valeurs de partage, d'éducation, de citoyenneté.

Plus d'infos

Mairie de Plobannalec-Lesconil  
contact@plobannalec-lesconil.bzh  
www.plobannalec-lesconil.bzh

## Le mot de la majorité

Après cinq années d'engagement, d'actions, nous avons souhaité vous présenter une rétrospective de nos réalisations. Un bilan clair, transparent de nos actions depuis 2020. Ce mandat a été marqué par de nombreux défis, mais aussi par des projets concrets, au service de l'intérêt général et du bien-vivre à Plobannalec-Lesconil

### Un mandat débuté dans la tempête sanitaire

L'épidémie de Covid-19 a bouleversé nos priorités dès le début du mandat. Nous avons souhaité protéger les plus vulnérables, maintenir les services publics essentiels et accompagner la résilience de notre commune.

### Grâce à l'engagement des services municipaux et à la solidarité locale, Plobannalec-Lesconil a tenu bon.

**Répondre aux défis du logement intergénérationnel** dans un univers réglementaire contraint et avec un environnement où le prix du foncier devient quasiment indécent pour les nouvelles générations. C'est à partir de ce postulat que l'une de nos priorités a été, est et sera la prise en compte des besoins de logement pour nos administrés.

**À ce titre, nous avons su adapter**

### les projets d'hier et d'aujourd'hui aux contraintes financières, réglementaires et à la réalité du terrain.

De très belles réalisations vont donc marquer ce mandat :

> Le projet de l'Hôtel de la Plage est en phase finale de réalisation et sera livré au printemps 2026. **Un projet réaliste et adapté aux contraintes techniques, hier sous évaluées.**

> La Maison de Santé du Ster est opérationnelle et a **amélioré durablement l'accès aux soins** de notre population. L'ensemble de logements sociaux seront tous occupés d'ici la fin de cette année 2025.

> L'acquisition de réserves foncières tant à Plobannalec qu'à Lesconil permettra à la commune de continuer sa politique d'habitat pour l'ensemble de la population. **Il est à noter que sans ajournement de la révision Plan Local d'Urbanisme portée par la minorité actuelle, les futurs projets de lotissement de Pennareun et du bourg seraient aujourd'hui irréalisables.**

Nos actions sont marquées par des temps de concertation : réunions publiques, temps d'échange avec la population en lien avec le programme

que nous avons proposé : **Dire ce que l'on veut faire... Réaliser ce que l'on a promis.**

La démocratie se vit au quotidien, elle ne se décrète pas et le mode électif français fait qu'une majorité est là pour gouverner, c'est ce que nous avons fait tout en modulant nos actions en fonction de l'actualité, des contraintes législatives, réglementaires et nos choix qui certes sont différents de l'ancienne majorité !

Notre majorité, sans bruit excessif, a su s'adapter, a dû recruter pour pallier les manques et les défections, amener de nouvelles méthodes de travail tout en instituant un dialogue social avec le personnel communal.

**Notre action municipale n'a qu'un objectif : construire l'avenir de Plobannalec-Lesconil. Nous ne sommes pas dans le symbole, mais dans le concret, dans le résultat.**

Toutes nos actions ne se réalisent pas seules, nous travaillons au quotidien avec tous les acteurs locaux et nous tenons à les remercier : les agents municipaux bien sûr, mais aussi l'ensemble des bénévoles des associations, les services d'incendie et de secours, la gendarmerie et l'ensemble de la population. ■

## Le mot de la minorité

L'heure est semble-t-il au bilan, les élections municipales approchent.

Alors, revenons également sur nos années de participation aux affaires communales dans un rôle particulier, celui de la minorité, l'opposition en quelques sortes.

Un rôle difficile dans lequel nous avons eu à cœur de défendre nos engagements, d'agir et de réagir dans un seul but, l'intérêt de la commune et de ses habitants. C'est ainsi que nous avons défendu lorsque nous le jugions nécessaire les projets utiles à la commune, par exemple le projet de maison médicale après les démarches que nous avons entreprises et le terrain que nous avons acquis.

Cependant, nous avons dû nous opposer fermement sur un ensemble d'actions.

C'est par exemple lorsque la municipalité n'a pas voulu approuver le PLU qui avait été longuement mis au point pour mettre en œuvre un véritable développement plus durable. Coût : 60 000 euros perdus

pour notre collectivité.

C'est aussi lorsque la nouvelle équipe a effacé les marquages vélos mis en place dans la traversée du bourg de Plobannalec. Depuis, rien pour les vélos sur cette rue très passante.

Un des points d'orgue a été l'abandon du projet de réhabilitation de l'Hôtel de la Plage dont le permis était prêt à être déposé. Il apportait 12 logements locatifs sociaux pour les familles dans un véritable projet de réhabilitation d'un fleuron du patrimoine local, ancien hôtel connu de tous. Aucune concertation : En reprenant tout à zéro après la démolition, le projet a retardé la mise à disposition de ces logements sociaux de plusieurs années. Nous attendons toujours. Le paysage quotidien de la commune avec la haute silhouette de l'Hôtel a été transformé.

C'est une lourde erreur à mettre au débit de cette équipe.

Le but d'une équipe municipale doit-il être de démolir les actions de l'équipe précédente ?

On pourrait parler de l'abandon de la démarche qui avait vu l'attribution du label de reconnaissance « Port d'Intérêt Patrimonial » à notre commune, comme quelques communes comme Audierne, Douarnenez, ...

C'est aussi la mise en sommeil du « Guide architectural et paysager », établi pour conseiller celles et ceux qui construisent sur la commune. Pourtant ce guide fait partie intégrante du PLU.

Nous pourrions parler de la suppression de la signalétique bilingue, nous pourrions aussi parler de projets dispendieux comme la rue Paul Langevin ou la route de Tréfiagat,...

Terminons par l'absence de concertation avec les habitants, tout simplement remplacée par quelques séances de pure information sur des projets déjà ficelés.

C'est décidément une autre idée de la démocratie dans notre commune. ■

*Texte publié tel que fourni par ses auteurs.*

## Comment s'inscrire sur les listes électorales de la commune ?

*Afin de pouvoir voter aux prochaines élections municipales prévues en mars 2026, vous pouvez pour vous inscrire sur les listes électorales de la commune.*

Pour cela, 2 possibilités :

### L'inscription en ligne

Depuis le 1<sup>er</sup> janvier 2019, il est possible de procéder à son inscription en ligne sur le site Service-Public.fr

### L'inscription en mairie

Elle doit être déposée par l'intéressé.e en personne. Toutefois, les personnes qui ne peuvent se déplacer peuvent adresser leur demande par correspondance à l'aide du formulaire prévu à cet effet, disponible en mairie, ou la faire présenter par un tiers dûment mandaté.

### Pièces à fournir

> Justificatif d'identité (carte nationale d'identité ou d'un passeport en cours de validité, ou dont la validité a expiré dans l'année précédant le dépôt de la demande d'inscription)

> Justificatif de domicile sur le territoire communal :

• **Domicile principal** : justificatifs de domicile de moins de 3 mois (avis de taxe d'ordures ménagères, quittance de loyer non manuscrite, facture d'eau, de gaz ou d'électricité, etc.).

• **Autre résidence** : Vous avez 26 ans ou plus, vous devrez fournir les 4 pièces suivantes :

• Votre carte d'identité recto/verso ou passeport ;

• Une attestation d'hébergement datée de moins de 3 mois, signée par la personne vous hébergeant et précisant l'adresse concernée ;

• La pièce d'identité (carte nationale d'identité recto/verso ou passeport) du parent vous hébergeant ;

• Un document récent sur lequel figure votre nom et l'adresse à laquelle vous êtes hébergé(e) (Ex : Bulletin de salaire...)

• **Contribuable de la commune** : justifier de 2 années en qualité de contribuable (contributions directes communales sont les suivantes : la taxe d'habitation, la taxe foncière sur les propriétés bâties, la taxe foncière sur les propriétés non bâties, la cotisation foncière des entreprises. Attention : l'impôt sur le revenu et la cotisation sur la valeur ajoutée des entreprises n'en font pas partie).

• **Une entreprise sur la commune** : gérant ou associé majoritaire depuis au moins 2 ans : document prouvant l'inscription de la société au rôle des contributions de la commune. ■



Toutes les infos sur les justificatifs de domicile

Formulaire CERFA de demande d'inscription



## Comment vérifier mon inscription sur liste électorale et mon bureau de vote ?

- > Pour savoir sur quelle liste électorale vous êtes inscrit,
- > Pour vérifier que vous n'avez pas été radié,
- > Pour connaître l'adresse de votre bureau de vote,

**Vous pouvez vérifier votre inscription électorale via le service en ligne**



## Le recensement obligatoire des jeunes dès 16 ans

Les jeunes français ont l'obligation de se faire recenser à la mairie de leur domicile dans les 3 mois qui suivent leur 16<sup>e</sup> anniversaire.

Afin d'accomplir cette démarche, vous pouvez prendre rendez-vous en mairie ou vous rendre sur le site [www.service-public.fr](http://www.service-public.fr). Les pièces à fournir sont les suivantes :

- > une carte d'identité ou un passeport en cours de validité,
- > le livret de famille,

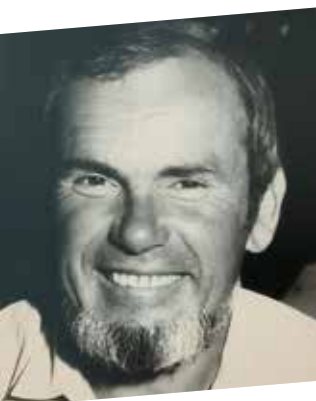
> un justificatif de domicile si l'adresse sur la pièce d'identité a changé.

A l'issue de l'enregistrement de votre dossier, une attestation de recensement vous sera remise.

Ce document est à conserver car il vous sera réclamé lors de la constitution des dossiers de candidature aux examens, permis de conduire et concours. ■



### Jean Folgoas, Maire honoraire de la commune, est décédé le 17 avril à l'âge de 86 ans



Jean est né le 15 février 1939 à Plobannalec, plus précisément à Kerdalaë-Plonivel, dans la petite ferme de ses parents.

Pendant toute son enfance, il fut scolarisé à l'école publique et non à l'école catho-

lique comme c'était souvent le cas à cette époque. A quinze ans, il décida d'interrompre sa scolarité pour rejoindre la Marine Nationale. À la suite de cours de mécanique à Toulon, il intégra l'aéronautique navale avant d'être reconnu comme mécanicien volant dans le personnel navigant. A la fin de sa carrière militaire, il travailla chez Renault, avant de revenir s'installer à Plobannalec en compagnie de son épouse Marie-Hélène et commença une carrière de marin-pêcheur dès 1973 sur son propre bateau.

Ancien conseiller municipal, il sera élu maire en 1977, il exercera cette fonction jusqu'en 1995 soit plus de 20 ans d'engagement communal, il était depuis « Maire honoraire » de la commune.

Il sera également élu conseiller général en 1979, élection à la surprise générale sur un indéracinable notable démocrate-chrétien dans le pays bigouden.

Militant laïque, épaulé par le parcours de son épouse, directrice d'école, il fut suppléant de Bernard Poignant en 1978 et 1981 aux élections législatives. Battus en 1978, ils seront élus en 1981.

Il restera de lui beaucoup de projets réalisés, parmi lesquels on peut citer la création de la salle omnisports et aussi le Port de Lesconil dans sa configuration actuelle avec sa place que beaucoup appelle la « place JFK » pour Jean Folgoas de Kerdalaë.

Jean fut une figure marquante de la politique locale en Pays Bigouden : un homme engagé, appré-

cié des habitants, qui a profondément marqué sa commune, notre commune par son dévouement et ses réalisations durables.

Passionné de galoche, Jean a été licencié au club local dès sa création en 1991, et y a exercé plusieurs fonctions, notamment comme secrétaire du club aux côtés du fondateur Corentin Le Floc'h, puis comme président du comité départemental du Finistère pendant deux ans.

Depuis sa retraite politique, Jean gardait toujours un œil sur les affaires communales, et apportait régulièrement son expérience sur l'histoire des instances municipales. Il était fier que son fils Yannick soit investi lui aussi dans sa commune de Cintré (35) et que son neveu Loïc est lui repris le relais à Plobannalec-Lesconil en 2020.

Jean, la commune de Plobannalec-Lesconil te remercie. Repose en paix. ■

## HISTOIRE / ISTOR

### Il y a 50 ans, une étude scientifique internationale sur la sonorité de Lesconil

En 1975, sortait le Cheval d'Orgueil véritable succès populaire et phénomène d'édition., récit ethnologique sur la vie en Pays Bigouden du début du 20<sup>e</sup> siècle écrit par Pierre Jakes Hélias, et la même année, le Port de Lesconil fut le théâtre d'une expérience originale : le siège d'une enquête scientifique internationale conduite par des Canadiens sous la houlette de Murray Schafer, le père de l'écologie acoustique et de l'étude des sonorités des paysages. Cette enquête fut renouvelée en l'an 2000 et fit même des émules car en 1980 puis en 2009, des scientifiques Français recommandèrent l'expérience.

Murray Schafer se proposait d'étudier les différents types de volumes et rythmes des sons audibles à l'intérieur de cinq villages choisis dans cinq pays différents (Suède, République fédérale d'Allemagne, Grande-Bretagne, Italie, France).

Pour la France, c'est le bourg de Lesconil, de par sa qualité de port de pêche qui fut retenu avec 4 autres villages européens dans le but d'établir la relation qui unit les sons ambiants à la géographie et à la vie propre de chaque village.

Nicolas Buanic nous propose de revivre ces événements uniques dans un article passionnant qui retrace en détails les objets, la

portée de ces études portant sur l'évolution du paysage sonore de Lesconil.

Un bel héritage pour notre commune, un beau témoignage de l'atmosphère de différentes époques. ■

*Pour en savoir plus :*

